

Делаем цветники правильно!

Составление цветников - это одна из очень важных и, честно говоря, трудных даже для ландшафтного дизайнера тем.

Нет, пожалуй, ни одного человека, который бы не хотел, чтобы у него на участке появился замечательный цветник.

Но то, что я часто вижу на участках... иногда даже язык не поворачивается назвать это цветником. Как правило, на большинстве участков мы можем видеть, в лучшем случае, сбор всевозможных красиво цветущих растений в кучу. Это можно назвать салатом, винегретом, но никак не выверенным цветником.

Я позволю себе дать несколько простых рекомендаций, которых обязательно нужно придерживаться для создания настоящего красивого цветника.

Возможно, часть из них Вам покажется знакомым, но применяете ли Вы эти знания на практике? Пожалуйста, отнеситесь серьезно к этим советам и обязательно при прочтении примеряйте их непосредственно на Ваш участок.



Для начала примерно **определитесь, какой Вы хотите цветник, какие растения Вам хочется там видеть.** Сразу подумайте, какой уход нужен будет цветнику Вашей мечты и сколько реально времени Вы можете на это потратить. Потому что любой, даже самый неприхотливый цветник все равно нуждается в уходе. Какой-то больше, какой-то меньше, но, создавая цветник на участке, нужно понимать, что Вы в ответе «за тех, кого приручили». Ведь опрятность, аккуратность цветника – это одна из важнейших составляющих его красоты. Но, конечно, на одной опрятности далеко не уедешь – наверняка, Вы тоже видели цветники без единого сорняка, которые, несмотря на это,

выглядят как минимум очень скучно, а то и вовсе совершенно не гармонируют между собой.

Подумали, прикинули? Составили в голове какой-то образ?
Тогда переходим к конкретике.

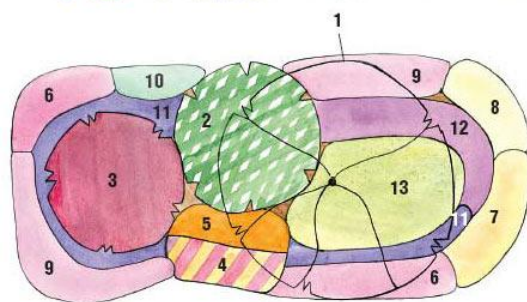


Теперь **определяйте место для будущего цветника**. Тут все зависит от растений, которые Вы хотите посадить. Во-первых, ни в коем случае не делаем цветник из растений, которые любят солнце, в тени. Такие цветочки обречены на неудачу, и они не будут сами радоваться, и не будут радовать вас. Если единственное свободное на

участке место – в тени – не расстраивайтесь, тенелюбивых растений сейчас очень много, и проблем не должно возникать. Во-вторых, обращайте внимание на почву: какая она у Вас? Не все растения любят глинистую или, например, кислую почву. Убедитесь, что цветам, которые Вы хотите видеть в Вашем цветнике, будет комфортно в этой почве (в любом справочнике, энциклопедии, в том числе и электронной, Вы сможете прочесть, как относится цветок к той или иной почве).

Конечно, чтобы сделать цветник, **обязательно нужен план цветника**. Вот поверьте, без плана цветника даже опытному дизайнеру очень сложно работать, потому что очень легко можно ошибиться.

Слишком много нюансов в создании цветников – если держать их всех только в голове – обязательно что-то упустишь. Поэтому без плана – никуда. Я бы сказала, что план – это уже на 50% залог успеха.



Как делать такой план цветника? Берём миллиметровку (наверное, знаете - есть такая бумага в клеточку), берём масштаб, какой хотим – 1 к 10 или 1 к 20, рисуем форму нашего цветника. На переднем плане высаживаем низкорослые, на среднем плане – растения где-то до 40 см, и на заднем плане уже высокорослые – где-то 80 см, метр (подробные планы цветников с указанием количества растений Вы можете получить на сайте <http://www.flower.sadby.org>).

Считается, что на небольшой участок в 5-6-7 соток, вполне достаточно двух-трёх цветников. Почему так? Все потому же: очень часто наблюдаю, что люди не в состоянии поухаживать за большим количеством цветников, у них просто не хватает времени. Поэтому всегда призываю: давайте лучше сделаем один цветник, но будем за ним хорошо ухаживать, и он будет у нас благоухать и всем нравиться.



Конечно же, перед воплощением нашей задумки в жизнь, мы ещё должны определить, к **какому стилю, направлению относится наш цветник:** к пейзажному или регулярному. Если говорить упрощенно, то регулярный стиль – это чёткие геометрические формы. Если, допустим, вы решили сделать

парадную зону хотя бы от калитки до дома в регулярном стиле, то здесь очень подойдут круглая клумба, квадратная, то есть, геометрической формы. Если же у вас пейзажный стиль на участке, то здесь уже более демократичные и так называемые «деревенские» цветники, скорее всего, неопределённой формы или не столь явно геометрической.

Еще один не совсем очевидный нюанс: при планировании цветника обязательно учитываем, где будут находиться **видовые точки**, то есть, с какой стороны наблюдатель будет рассматривать ваш цветник. Это очень важно. Если он будет рассматривать с нескольких точек, значит, вы должны так устроить свой цветник, чтобы он прекрасно выглядел с каждой точки.

И конечно, если Вы планируете **подбирать растения** самостоятельно, к этой работе нужно отнестись очень **тщательно**: смотреть по цвету, по росту, по продолжительности цветения, по условиям роста...

Например, плохо сажать рядом вереск с ромашкой, потому что вереск любит кислые почвы, ромашка – нет. Если будем подкармливать вереск – может погибнуть ромашка.

Ну и конечно, помним, что для разных видов цветников, клумб подходят совершенно разные растения. То есть, то, что подходит для партерной клумбы, не подойдёт для рокария, и наоборот.

Далее. Наши цветники мы **стараяемся располагать на виду**, в видимых зонах. Есть объекты, которые наоборот, лучше скрыть от посторонних глаз, чтобы добиться эффекта уединенности, как, скажем, в японском садике. Но, что касается цветников, наоборот, лучше, когда они на виду, скажем, вдоль дорожки, возле дома.

Всегда выигрышно смотрится цветник на парадной зоне, на газоне, в зоне отдыха.

Одна из самых распространенных ошибок, которая сводит на нет все усилия: голая земля. Как бы Вы не старались, как бы замечательно не подбирали растения, если в итоге в цветнике у Вас видна голая земля – Ваш труд будет смотреться незаконченным.



Обязательно продумайте, как Вы закроете голую землю еще на этапе планирования! Можно, например, посадить однолетники, замульчировать почву декоративными подсыпками. Ну а потом со временем разрастутся ваши многолетники, для которых, кстати, обязательно нужно оставлять место для разрастания. Если очень тесно их посадим - им будет плохо.

Ну и конечно же, что бы это ни было: парадный цветник, клумба на газоне, рокарий, розарий - **всегда нужна ваша идея**. Одно дело,

если Вы будете думать просто о цветнике, и совсем другое дело, если Вы его как-то назовёте и уже под название будете подстраивать всю композицию. Так Вы убьете как минимум сразу двух зайцев: конкретизируете Вашу задумку, зададите ей вектор и сделаете цветник, явно не похожий на то, что есть у соседей.



Например, Вы задумали создать розарий. А что будет, если Вы назовете его «Королевский»? С названием перед глазами появляется более четкая картина: регулярный стиль, четкие контуры, хорошо подойдет какая-либо четкая геометрическая форма с

проложенными между ними аккуратными дорожками. В центре может быть красивая пергола или, например, ваза все с теми же розами. Согласитесь, с таким образом уже гораздо легче работать, он получается более цельным.

Или, предположим, Ваш муж – очень любит рыбалку, а Вы хотите сделать ему приятное: можно создать цветник у водоема – посадить растений, а центральное место отвести фигуре рыбака с удочкой. А можно вообще обойтись без воды, а водную гладь создать синими цветами.

Не любите рыбалку?
Не беда, ведь цветник можно посвятить практически любому Вашему увлечению.

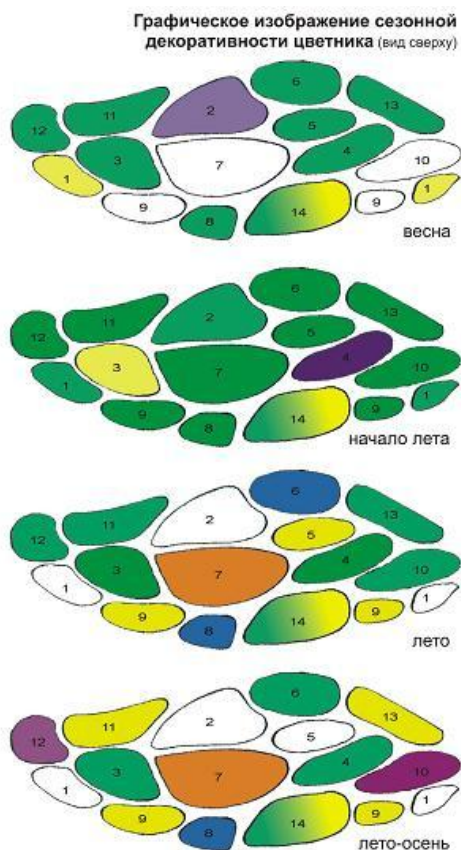


Такого – уже явно не будет ни у кого на участке.

Как правильно скомпоновать цветник, чтобы ничего не забыть?

Удобно и просто воспользоваться, например, обычным набором цветной бумаги или цветными карандашами.

Тут важно **помнить и компоновать одновременно цветущие растения и затем, если вы хотите сделать клумбу четырёх сезонов, растения, которые заменят вам отцветшие**. Нужно сделать эскиз цветового сочетания в 2-3 вариантах. И очень важно, чтобы у вас была цветовая доминанта в цветнике. То есть, если будет, допустим, 5 синеньких цветочков, 5 красненьких, 5 жёлтеньких – это будет выглядеть не гармонично. Нужно всегда, чтобы какой-то цвет у вас доминировал.



Обведите границы цветочных пятен, пометьте высоту растений и обязательно проверьте, чтобы они не мешали друг другу. Пронумеруйте растения на плане. И конечно же, помните, что не стоит увлекаться количеством видов и сортов.

Потом еще раз убедитесь, что растения могут существовать друг с другом (то есть, что всем им нужны примерно одинаковые условия: солнце/тень, влага/сухость и др.).

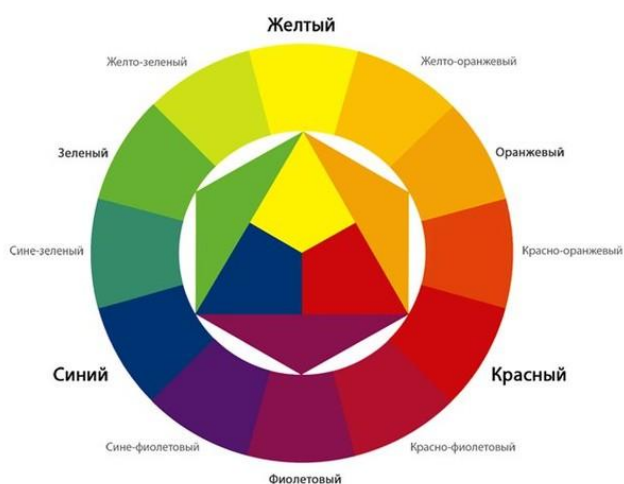
Будет здорово, если Вы сделаете еще 2 эскиза той же композиции, но для разных времён года. То есть, если мы первую сделали, скажем, для весны, вторая для лета и третья для осени. Вот тогда уж мы точно не ошибемся, потому что учтём всё: и высоту наших растений, и время цветения, и их цвет.

Подбираем цвета

Это не так просто, как кажется на первый взгляд, но в данном

случае я вам помогу. Несколько правил.

- 1) У нас в саду какого цвета больше всего? Зелёного, конечно! Поэтому лучше бы применять в нашем саду больше других цветов. Зелёное к зелёному – получится, конечно же, неинтересно.
- 2) Если так получилось, что в вашем цветнике много контрастных сочетаний, все выглядит слишком хаотично ярко, то их можно нейтрализовать. Потому что такое многоцветие может и утомлять, и раздражать вас самих со временем.
Есть растения с нейтральными тонами. То есть, нам подойдут все серо-голубые цвета, серебристые, серебристо-зелёные, золотисто-зелёные, бронзовые, белые. Белые подходят абсолютно ко всем цветам, ими точно нельзя переборщить.
- 3) Все белые, светлые цветы, мы высаживаем в более дальних уголках нашего участка и обрамляем ими узкие и длинные участки. Светлые тона - они расширяют и более заметны, поэтому мы садим их в дальних концах.
- 4) Дальше. В садах пейзажного стиля нужно очень осторожно использовать красно окрашенные крупномеры, например, клён, скумпию пурпурную, орешник пурпурный, яблоню Недзвецкого и т.д., чтобы не создалось темное, гнетущее впечатление. Если участок маленький, то лучше, чтобы такое растение пурпурное было одно. И лучше размещать его где-то не у самого дома.



- 5) Сине-фиолетовая гамма всегда будет прекрасным фоном для ярких цветов. В романтических садах очень хорошо сочетать белый и розовый цвет. Жёлто-оранжевая гамма – это, конечно, хит, я бы сказала, для любого участка, потому что это всегда радостный цветник, он всегда поднимет настроение, и в такой окраске у нас достаточно много растений. Красный цвет, понятно, – сильный, активный, и используем мы его как акцент, как солитер, и для очень эффектных клумб. Некоторые, умудряются вообще сделать всю клумбу красной, но это очень нужно делать осторожно. И, во всяком случае, тогда всё-таки требуется добавить каких-то белых цветов. А синий с красным выглядят всегда не очень эстетично, и поэтому его соединяют с помощью белого. То есть, между синим и красным хорошо посадить белые цветы.
- 6) Какие основные краски у нас бывают? Красный, жёлтый, синий цвет, да? Если мы всё это вместе возьмём, то сочетание будет между собой явно негармоничное. Но в более нежных оттенках вполне можно сочетать даже и такие краски. Например, жёлтая и красная георгины - если мы их вместе посадим, будут выглядеть грубовато. Но если между ними внесём цветы с белой окраской, сочетание станет более гармоничным.
- 7) Что касается чёрного окраса цветов. Сейчас появились и тюльпаны почти чёрного цвета и другие цветы. Люди как бы увидели чёрный цвет: «О! Такого у меня ещё нет», и покупают. Будьте внимательны! Если увлечься и много их посадить, то на расстоянии такие тёмнолистные растения образуют как бы пустые отверстия в цветниках – такое впечатление создаётся. Поэтому именно такой тёмной краской не стоит увлекаться.

Благоприятное сочетание чёрный цвет даёт только с тёплыми красками. Как известно, настоящего чёрного цвета у растений не бывает. Чёрный цвет – это высшая степень насыщенности красного или фиолетового. Почти чёрные растения: некоторые сорта периллы, колеуса, анютиных глазок, живучки.

- 8) Бывают холодные и тёмные гаммы. Чтоб вы знали, красный в холодной гамме - это пурпурный, вишнёвый и розовый тон. Например, рододендроны такие бывают, пионы, аквилегии, наперстянка. А вот, скажем, розовые оттенки вот этого пурпурного и красного, розовые именно оттенки, рядом лучше не размещайте. А в тёплой гамме красный цвет представлен алым и кирпично-красным оттенками, тюльпаны, маки такие бывают. Жёлтый цвет холодный – это купальницы, нарциссы, молочай, манжетка. Поэтому одни растения лучше размещать в зоне активного отдыха, в парадной зоне, другие – для спокойного отдыха. И лучше всего будут выглядеть только строго выдержанные в одной гамме композиции. То есть, если холодные тона, то лучше они все холодные, скажем, розовый, голубой, серебристый, белый. А если вы делаете клумбу в тёплых тонах, лучше чтобы это и были одни тёплые тона: оранжевый, кирпично-красный. Если мы соединим и тёплые, и холодные тона в одном цветнике, то получится взаимное поглощение цвета, и наша композиция станет невыразительной.
- 9) Сейчас, к счастью, можно выбрать очень много цветов, растений, новинок. Всегда гармонично будут смотреться более тонкие переходы: от красного к жёлтому через оранжевый, от синего к фиолетовому через пурпурно-красный.



- 10) Всегда помните, что хорошо использовать вот растения с нейтральными тонами: белую гипсофилу, жёлто-зелёную

манжетку, чистец с серебристо-серыми листьями. Можно создать очень интересные клумбы с постепенным переходом от светло-голубых до тёмно-сине-фиолетовых тонов, например, из василька, астры китайской, дельфиниума, синяка, люпина, шалфея, а на заднем плане, например, может быть пергола либо, скажем, с клематисом, либо с вьюнком трёхцветным. Согласитесь, будет хороший эффект, если, допустим, весной из сине-фиолетового моря незабудок вдруг вынырнут в жёлтых шапочках тюльпаны - ну, прямо как пловцы. И в данном случае во многие композиции хорошо впишутся и другие предметы, например, в эту клумбу, раз я уж сравнила с пловцами, можно добавить и какую-то такую самодельную декоративную лодочку.

- 11) Очень важно: пока многолетники разрастаются, активно применяйте однолетники. Их же так много: бархатцы, хрустящая настурция, разноцветные георгины, неприхотливая космея, стройные гладиолусы, львиный зев, эшшольция, которая долго-долго цветёт, душистый горошек, бальзамин, петунья...
- 12) А вот очень большая ошибка, которую делает 90% цветоводов. Почти никто не обращает внимания на цвет нашей листвы. Мы смотрим на цвет наших цветов, каким цветом они будут цвести, а на листья никак. Это тоже сказывается на наших цветниках. Когда листья голубые, сизые, жёлтые, золотистые, оранжевые – то есть, вот такие разные, естественно, что и листья эти мы должны включать в общую концепцию нашего цветника. И этим, кстати сказать, можно очень и очень хорошо манипулировать. Например, если чего-то не хватает, не цветёт наше растение таким цветом - пожалуйста, мы можем заменить листьями.

Используйте эти секреты, чтобы Ваш участок с каждым годом становился все красивее!

Успехов Вам!



Кстати, чтобы гарантированно избежать ошибок в создании цветника, Вы можете воспользоваться нашими готовыми авторскими разработками.

Кликните, чтобы получить более 70-ти авторских планов цветников и уж точно создать отличный цветник у себя на участке!

www.flower.sadby.org