

# КАК ИСПОЛЬЗОВАТЬ РАСТЕНИЯ ДЛЯ СОЗДАНИЯ КРАСИВОГО САДА

НАТАЛЬЯ МЯГКОВА



## Оглавление

Введение .....	2
Какие растения используются для декоративного сада малого ухода .....	4
Почему кустарники - главный зеленый элемент дачного сада.....	9
Декоративные особенности кустарников.....	13
Функции растений в саду .....	15
Простой способ определить, где сажать растения в саду. Точка обзора и садовая картина.....	19
3 главных способа посадки кустарников в саду .....	28
Заключение.....	37

## Введение

Какие картинки возникают у вас, когда вы произносите слова: «Мой сад»?

Вы видите деревья, увешанные плодами?

Ровные грядки с зеленью?

Может, в памяти возникают кусты сирени и благоухающий жасмин, как в той деревне, где вы отдыхали в детстве?

Или вам вспоминается фотография из журнала по садоводству, которая отозвалась в душе желанием – хочу так же!



Профессиональные ландшафтные дизайнеры называют садом **пространство вокруг дома**. Это может быть мощеная площадка с одним контейнером или участок, полностью засаженный цветами. А также глубокий овраг, укрепленный огромными камнями или шикарная гладь газона с отдельно растущим деревом.

Не важно, что конкретно. Самое важное – в содружестве с природой вы создаете пространство вокруг дома, которое заполняете тем, что вашей душе угодно. Тем, что желает ваша душа, что вы хотите видеть вокруг дома, что вы хотите слышать и вдыхать, когда выходите из дома, что вызывает удовольствие и умиротворение, что заставляет вас мечтать о саде и много чего делать для того, чтобы он у вас был. Вот такие сады я предлагаю вам создавать на ваших участках. В нем может быть и огород, и плодовые деревья, и цветники, и горки, и газон, и любые растения, которые вас радуют, и другие элементы, которые вам дарят прекрасное настроение.

## Какие растения используются для декоративного сада малого ухода

Без чего точно не будет сада – так это без растений. Для удобства все растения, что используются в саду, можно разделить на 3 большие группы – **деревья, кустарники и цветы**. Цветы – это не профессиональный термин, я предлагаю им пользоваться также для удобства. В группу цветов объединим растения, которые растут в саду только в теплый период времени. Теперь рассмотрим эти группы подробнее, а также - плюсы и минусы использования растений из этих групп в саду.

**Деревья.** Одно из главных отличий дерева – это наличие одного ствола и кроны. Кроны у деревьев разные. Их форма и фактура - самая главная декоративная особенность, одно из отличий, которое видно сразу, как только мы смотрим на дерево. Именно форма и фактура кроны заставляют нас любоваться деревьями в саду. Каждое дерево имеет вполне определенную высоту и чаще всего - это не менее 6 метров. Есть такое правило – для того чтобы увидеть дерево целиком, нужно отойти от него на расстояние, равное не менее двух высот дерева, а лучше – еще дальше.



На фотографиях - два варианта. Слева - дерево, которое видно полностью, поскольку расстояние до него от наблюдателя позволяет сделать это. На второй фотографии – видна только часть дерева, потому что наблюдатель находится близко к нему.

Основная масса деревьев, которые очень нравятся людям, например, дубы, каштаны, березы – это очень высокие растения более 10 м высотой. Чтобы увидеть такие деревья, нужно отойти на расстояние не менее 20 м. А поскольку наши дачные участки небольшие, то мы, в основном, радуемся деревьям, растущим за пределами нашего участка.



Яблоня декоративная



Яблоня плодовая

Из тех деревьев, что предпочтительно использовать на своем участке – это яблони. Помимо плодовых, сейчас много сортов декоративных яблонь. Их высота около 6м. Яблони и деревья с такой высотой относят к деревьям третьей величины.

Не нужно забывать, что наличие деревьев на участке сильно меняет микроклимат, поскольку каждая крона имеет определенный диаметр и плотность. Соответственно и тень, которую каждое дерево будет отбрасывать на другие растения, тоже будет разная. Сложность в том, что тени от деревьев могут перекрываться, и тогда растения, находящиеся под ними, будут испытывать недостаток солнца. Для растений выносящих полутень - это не беда. Но чаще всего так нами любимые садовые растения - красивоцветущие цветы и кустарники - это абсолютно светолюбивые растения. Поэтому в тени они могут изреживаться, терять форму кроны и плохо цвести. Значит, когда на участке много деревьев, тень от них не позволит создать всегда цветущий сад.

Тем не менее, я настоятельно рекомендую деревья в дачных садах все-таки сажать. Есть огромный плюс от наличия деревьев на участках – с ними сад становится объемным, соразмерным дому. В этом случае мы себя чувствуем уютно в саду. Сложно определить, что такое уют. Но когда его нет – это сразу ощущается. Именно деревья с их мощными кронами являются растениями соразмерными дому.

Таким образом, основной вывод, как нужно использовать деревья в саду, следующий:

*Деревья обязательно сажать, поскольку они красивы и создают уют. Включайте деревья, растущие за участком, в свои садовые картины. Количество деревьев на участке должно быть таким, чтобы они не затеняли растущие рядом с ними другие растения - кустарники и цветы.*

Теперь поговорим о следующей группе – **о цветах**.

Бывают цветы многолетние и однолетние. Многолетние цветы (многолетники) имеют отмирающую каждый год надземную часть и зимующие корни. Поэтому каждый год они отрастают заново и цветут. Цветение их непродолжительно – до 2-х, редко 3-х недель. Однолетние цветы (однолетники) – сажаются каждый год, цветут они достаточно долго – иногда 2-3 месяца. Как только они отцветают, их нужно удалять.

О плюсах цветов не спорят. Редко кого может оставить равнодушным пышное цветение. Это настоящий праздник для души. В то же время, чтобы цветы цвели, нужно обеспечить им правильный уход в течение всего теплого сезона. Кроме того, цветы требуют хорошо подготовленной почвы и деления через 3-4 года. Сложность в том, что цветов так много и они такие разные, что разобраться в этом многообразии и понять - что больше подходит для вашего участка, и какие из них будут красиво выглядеть вместе в цветниках, не так-то просто.



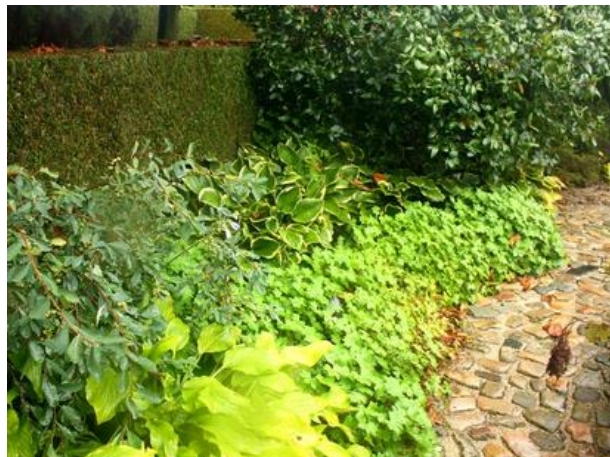
Классический миксбордер



Цветник из луковичных весной



Современный цветник  
со злаками



Теневой фактурный цветник

Основной минус всех цветов в том, что они имеют период декоративности, ограниченный теплым периодом года. Это значит, что достаточно продолжительный период времени – зимой, ранней весной и осенью – этих растений в саду нет. Такой период может длиться более полугода. Поэтому для создания сада, красивого не только в теплый период года, наличие одних цветов недостаточно.



Посмотрите на английский миксбордер на фотографии. Он потрясающе выглядит в данный момент времени. Но и без ярких цветов он тоже будет ин-



тересен, потому что расположен на фоне и содержит внутри кустарники и небольшие деревья, интересные не только в цветении.

**Потому, при использовании цветов нужно учитывать следующее:**

*Они привлекательны не более 4-5 месяцев в году.*

*Требуют регулярного ухода в течение всего теплого периода.*

*Необходимо хорошо знать ассортимент растений, подходящих именно к микроклимату вашего участка.*

*Важно уметь грамотно подбирать растения для цветников, поскольку в большей степени красота цветника зависит не от отдельного цветка, а от умелой их компоновки.*

## Почему кустарники - главный зеленый элемент дачного сада

Многих минусов деревьев и цветов лишены **кустарники**. Я считаю их главным строительным элементом сада. Если говорить в целом, то кустарники – это многолетние растения, имеющие несколько древеснеющих стволов. Высота кустарников различна - от 20 см до 5-6 метров.

Что в них ценного, если их сравнить с деревьями? Например, в сравнении с деревьями, кустарники **растут гораздо быстрее**. Вы замечали, что дерево вступает в период декоративности минимум через 15-20 лет? Только в этом возрасте красота облика дерева начинает проявляться. Кустарники нарастают гораздо быстрее. Если взять черенок, то через 5-7 лет вы получите заметное в саду растение со всеми его декоративными особенностями. А если посадить кустарник из питомника, то через 4-5 лет после посадки – это уже вполне взрослое растение.

Если же сравнивать их с цветами, то кустарники **цветут не менее обильно и эффектно**. На этих фотографиях вы видите, насколько пышным цветением обладают спирея серая, миндаль степной, форзиция, сирень, спирея Вангутта. Во второй половине лета в цветении лидируют гортензии.



Форзиция овальная



Миндаль степной



Жимолость Маака



Спирея серая



Спирея Вангутта



Сирень обыкновенная



Гортензия метельчатая

Нужно добавить к цветению **общую декоративность кустарников и их изменчивость в течение всего года**. Мы можем наблюдать их с ранней весны до поздней осени и даже зимой. Например, спирея серая потрясающе красива в цвету весной. Не менее хороша она и когда на ее каскадных ветках лежит снег. Когда молодые листочки, будто зеленой дымкой, окутывают ее крону. Летом ее серо-зеленые листья являются хорошим фоном для цветов, а осенью она вспыхивает ярко-желтой окраской.

Один из плюсов в использовании кустарников в саду - **меньший уход в течение сезона и всей жизни**. По большому счету, с возрастом уход за кустарниками даже уменьшается. Если найти место для кустарников, подходящее по микроклимату, то основным ежегодным мероприятием по уходу будет только обрезка. Очень мало нужно полива и тем более - удобрения. Сорняки под кронами кустарников почти не растут.



Конец апреля



Середина мая



Сентябрь



Декабрь

Для того, чтобы создать сад из кустарников, нужны гораздо **меньшие финансовые затраты на устройство сада**. В питомниках кустарники стоят дороже, чем цветы, но их нужно меньше по количеству, чем цветов, поэтому в целом затраты на устройство сада из кустарников гораздо ниже.

Есть еще такой интересный момент: именно на кустарниках **проще всего научиться основам садового дизайна**. Если вы хотите понять принципы и правила дизайна, то сначала попробуйте изучить эти правила и приемы при посадке кустарников. И только потом переходите к многолетникам. Поскольку ассортимент кустарников гораздо меньше, то выбрать их для посадки вам будет проще. Значит, результаты в виде красивых садовых картин вы получите быстрее. Научившись компоновать кустарники, вы с легкостью сможете ориентироваться во всем многообразии видов и сортов цветов.

Таким образом, кустарники во многих случаях могут заменить деревья и цветы:

*Они имеют высоту от 20 см до 5-6 м.*

*Растут быстро.*

*Пышно и обильно цветут.*

*Изменчивы в течение сезона.*

*Требуют меньше ухода с возрастом.*

*Проще соединять в композиции, чем цветы*

*В целом, дешевле при покупке.*

## Декоративные особенности кустарников

Если посмотреть на композиции из растений, например, на фотографии ниже, то видно как растения отличаются друг от друга, начиная от формы кроны и кончая строением цветка. С точки зрения создания сада важно знать те особенности, которые проявляются у растения в саду. Эти отличия растений называют **декоративными особенностями**, и их очень важно учитывать при поиске места для посадки растения в саду.



Что еще важно помнить – растения растут. **Они меняются не только в течение сезона, но и с каждым годом жизни.** Наиболее важные декоративные особенности приведены в таблице.

Я рекомендую учитывать только 8 параметров, которые меняются у растений в течение года и в течение всей жизни. Невозможно сделать сад на всю жизнь, и через 10 лет в саду возможна реконструкция. Для удобства при планировании сада считают, что сад будет выглядеть наиболее декоративно **в возрасте 10 лет.** Потому важно знать, как растения будут меняться в течение 10 лет, и каким растение будет через 10 лет. Для деревьев важно знать какими они будут и в более старшем возрасте, потому что это возраст их молодости. Соответственно на этот срок важно знать декоративные особенности растений.

Наивысшее мастерство - это когда планируется сад на большой срок, но для начинающего дачника и срок в 10 лет – вполне достаточный.

<b>Жизненная форма</b>	<b>Дерево, кустарник, цветок</b>
<b>Скорость роста</b>	Быстрорастущие, медленнорастущие, растения со средней скоростью роста
<b>Отношение к свету</b>	Светолюбиво или теневыносливо
<b>Форма кроны</b>	Живописная, вертикальная, горизонтальная, шарообразная
<b>Размер – высота и диаметр кроны</b>	Указывается размер растения в 10-летнем возрасте
<b>Листья и фактура кроны</b>	Форма, размер и цвет листа, осенняя окраска. Средне-, мелко-, крупно-фактурная крона
<b>Цветение</b>	Время, цвет, размер цветка, особенности цветения
<b>Кора, ветвление, плоды и другие особенности</b>	Цвет коры, особенности ветвления, цвет и форма плодов, когда они образуются, как выглядят молодые побеги

### **Зачем нужно знать декоративные особенности растений?**

*Чтобы найти место посадки в саду*

*Понять, какие растения будут хорошо смотреться при посадке рядом*

*Определить правильные расстояния между растениями при объединении их в группы или композиции*

*Уберечься от ежегодных пересадок*

*Представить, каким сад будет через 5-10 лет*

## Функции растений в саду

Как я уже говорила – именно **растения** являются главным элементом сада. Однако в саду есть еще одна составляющая, которая влияет на то, каким будет сад. Это **человек**, который этот сад создает и который садом пользуется. Именно человек выбирает, какие растения посадить. Особенностью небольших садов, которыми являются дачные сады, является то, что там каждое растение – помимо того, что оно радует глаз – имеет еще и **другие функции**. Вот что, на мой взгляд, можно сделать с помощью растений в дачном саду:

- Разделить
- Замаскировать
- Защитить
- Направить

Теперь давайте подробно поговорим о каждой функции растений в саду. С помощью растений можно **разделить сад на садовые комнаты** с разными функциями. Как и в доме, в саду можно выделить входную зону, зону отдыха с беседкой, зону с детской площадкой, огород и плодовый сад, хозяйственную зону и другие зоны. Не всегда интересно, например, из беседки видеть огород или наблюдать запаркованную машину. В этом случае можно использовать растения, сажая их на границе таких садовых зон-комнат. Действительно, ради растений сад создается, и в силах владельца сада распределить растения таким образом, чтобы смотреть на красивые пейзажные картины, а не на то, что ему не нравится.





А не нравится может не только что-то на участке, но и за участком. Например, неприглядный соседский сарайчик, как на фотографии выше.

Такую **неприглядную постройку легко замаскировать** посадкой нужных по высоте растений. Посмотрите на фотографию ниже – посадки смоделированы на компьютере, но таким же образом они могут быть посажены и на границе участка.



Замаскировать можно столб линии электропередач, промышленную постройку, попадающую в угол зрения, стену соседского гаража, примыкающую к границе вашего участка, да и сам забор. Все это можно сделать с помощью растений, создавая живописные посадки.

Иногда нужно замаскировать и постройки на собственном участке. В этом случае я говорю не о маскировке, а скорее о том, чтобы **смягчить контуры строений**. Хочется, чтобы в саду было уютно, чтобы наши ощущения на даче отличались от тех, что мы имеем в городе. Потому приятнее глазу, когда наши дачные строения меньше попадают на глаза. В этом случае на помощь приходят растения. Ведь стены, цоколи домов и других строений – это хороший фон для растений. Красный кирпич дома, светлая штукатурка гаража, забор из металлического профиля смотрятся гораздо интереснее, когда на их фоне располагаются хвойная группа, лиана или композиция из красивоцветущих кустарников. Так что сажайте растения на фоне построек – от этого выиграют и постройки и растения.



Не только неинтересные постройки портят удовольствие от нахождения в саду. Основная проблема дачных участков – это их **небольшие размеры**. Бывая на даче, хочется чувствовать уединение. Можно поставить высокий забор. Но высокие заборы не спасут от взглядов из окон высоких домов. Кроме того, поставив высокий забор на маленьком участке, вы рискуете оказаться, будто в коробочке. В этом случае на помощь придут растения. Если вы **не хотите наблюдать окна соседнего дома** – посадите высокое дерево. Если **вам нужно уединение** на площадке для отдыха – высокие кусты помогут закрыться от нежелательных взглядов.

Растения могут **защитить** не только от нежелательных взглядов. Пыль и шум не будут проблемой, если вы правильно выберете место для растений. Хвойные растения – туи или сосны (если достаточно места) будут защищать вас круглый год. Если вы бываете на даче только в теплое время года – используйте разнообразные красивоцветущие кустарники. При умелой посадке вы получите живописную садовую композицию вместо шумной и пыльной дороги.

Очень часто бывает, что за границами участка находится что-то интересное, например, красивый вид на лес, или у соседей имеется шикарное взрослое дерево. В таких случаях с помощью растений можно **направить взгляд** именно туда. Как это делается? Если считать красивую пейзажную картину сценой театра, то посаженные по бокам такой картины растения, будто кулисы в театре, направят наш взгляд в сторону этой пейзажной картины.



**Таким образом, при выборе места для посадки растений**

*Задайте себе вопрос – почему я хочу посадить растение именно здесь? Ориентируйтесь не только на свое желание иметь данное растение в своем саду, но еще и на ту **полезную функцию**, которую сможет выполнить данное растение.*

## Простой способ определить, где сажать растения в саду. Точка обзора и садовая картина

Сейчас я расскажу об одном простом способе, который позволит вам определить, где сажать растения в саду.

Есть такие **места в саду, где мы бываем чаще всего**. Например, одно из таких мест – калитка. Каждый раз, когда вы входите в калитку, ваше внимание привлекают определенные элементы – растения, предметы декора, мощение. Одновременно, вы можете видеть дом и автостоянку. По сути то, что вы видите, складывается в некий образ. От этого образа у вас либо поднимается настроение, либо, наоборот - падает. И здесь нет никакого преувеличения. Я хочу сказать, что картина дачного сада, которая открывается от калитки, очень важна. В наших силах сделать такую картину, которая заставит нас радоваться, и наоборот. Так вот, то место, откуда мы чаще всего смотрим на сад, называется **точкой обзора**. А то место, что открывается нам с точки обзора, называется **садовой или пейзажной картиной или видом**.

С чем это связано? Угол зрения человека по горизонтали и по вертикали около 30 градусов. То есть, не поворачивая головы, мы видим перед собой только то, что входит в угол зрения 30 градусов, а не весь участок. Наше зрение похоже на объектив фотоаппарата. Для того чтобы нам видеть больше, мы должны поднять голову. Или - чуть повернуться вправо или влево, либо просто немного повернуть взгляд. Как раз то, что мы видим сразу, не поворачивая головы и, тем более, корпуса тела, производит на нас главное, первое впечатление. Именно это влияет на восприятие сада в целом.

В садовую картину мы можем поместить самый впечатляющий садовый элемент. Например, интересную декоративную группу. При этом на одну шикарную, красивую, контрастную, яркую, декоративную группу должно приходиться 3-4 нейтральных групп. Только тогда эти группы будут выделяться и украшать сад.

**Значит,**

Планирование посадок нужно начинать с определения важных точек обзора.

Наиболее интересные садовые картины необходимо располагать напротив этих точек!

Есть и другие точки в саду, где мы находимся чаще всего или останавливаемся там на какое-то время. Например, садовые качели или скамейка. Когда мы находимся в таких местах, нам волей-неволей большую часть времени приходится смотреть прямо, поэтому и картина, которая будет находиться перед вами, должна вас радовать.

Конечно, точек обзора в саду немало. Крыльцо, беседка, окно дома и другие. Это все **стационарные точки обзора**. В них мы остаемся на какое-то время и наслаждаемся садовыми картинами. Но есть еще так называемые **динамические точки обзора**. Из таких точек мы воспринимаем сад, когда движемся. Их много. Например, когда мы идем по дорожке, то смотрим прямо. Когда дорожка поворачивает, то вместе с ней поворачиваем и мы. Значит картина, которая перед нами открывается, тоже будет меняться. Особенно важны с точки зрения новых впечатлений резкие повороты дорожек, выход из-за угла дома или тот вариант, когда дорожка огибает куст или любое другое препятствие.

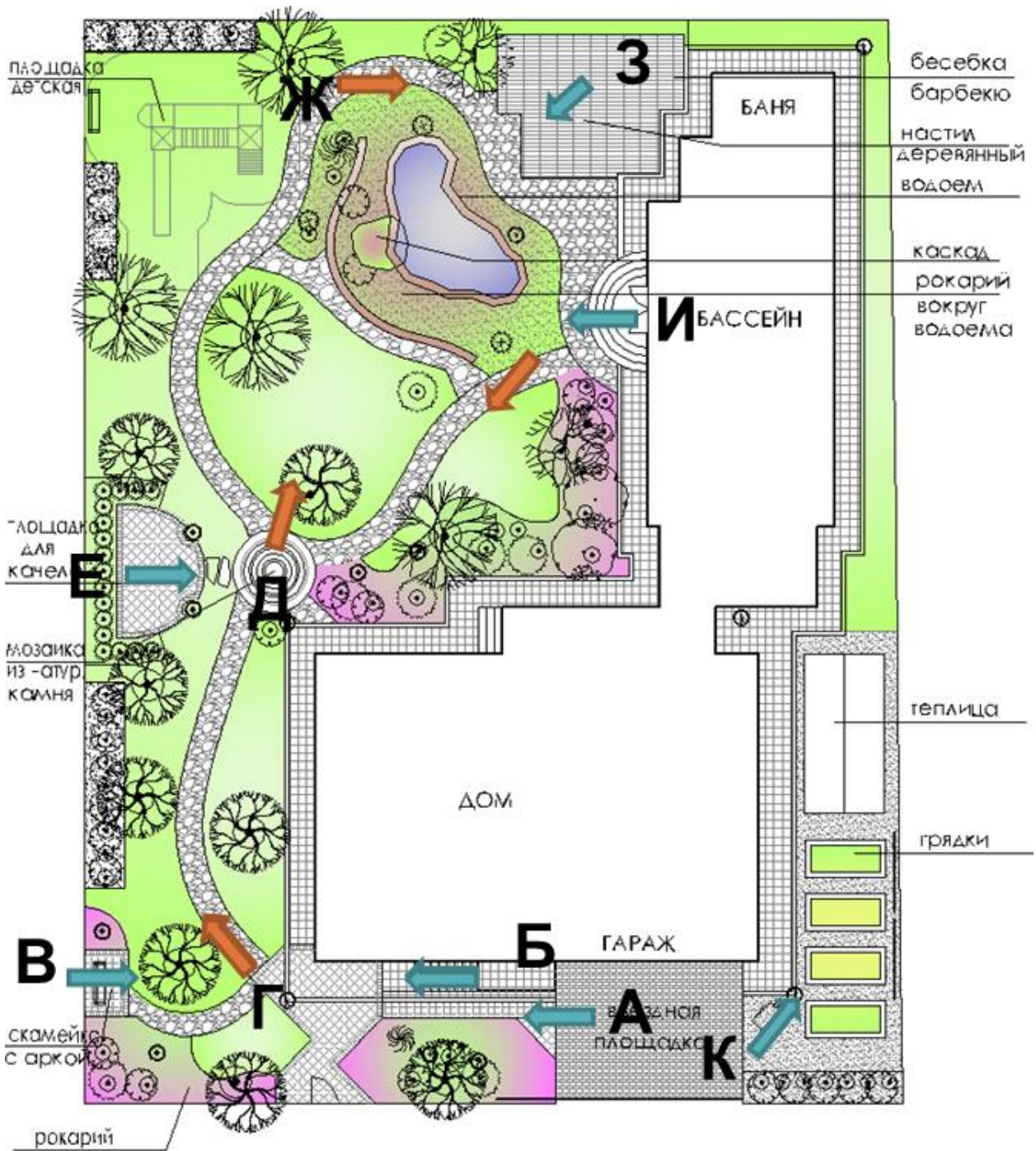
Почему я говорю о впечатлении от сада? Сад покажется больше, чем он есть на самом деле, именно тогда, когда наши впечатления во время прогулки по нему меняются. При этом нужно помнить, что во впечатлениях нужны паузы. Значит, **необходимо с определенным ритмом чередовать яркие композиции и спокойные, нейтральные**. Чаще всего в дачных садах я вижу другое – много интересных растений по всему саду, скульптуры, цветников по всему участку. Как заметала одна из моих слушательниц – есть все, но уюта и красоты не чувствуется.

Я поясню вам информацию о точках обзора и садовых картинах на конкретном плане одного сада. Участок - около 13 соток, почти половину занимает дом.

Пройдите по дорожкам плана, будто вы гуляете по саду.

Голубыми стрелочками на плане обозначены стационарные точки обзора. Напоминаю, это те точки, где вы свои движения замедляете и даже останавливаетесь. Отличие динамических точек обзора – там садовые картины воспринимаются при движении по дорожке, когда меняется ее траектория. Эти точки обозначены красными стрелочками.

Чтобы увидеть, какие садовые картины открываются из точек обзора - загляните в таблицу. Там вы найдете те же точки обзора, выделенные на этом участке, причем – **голубым цветом** обозначены стационарные точки обзора, а **розовым** – динамические.



План сада с точками обзора

Точка обзора	Место в саду	Садовая картина
--------------	--------------	-----------------

А

Въезд на участок

Бордюр из спирею. Хвойная композиция



Б

Крыльцо

Площадка со скамейкой. Рокарий - композиция из кустарников и многолетников с камнями



Точка обзора	Место в саду	Садовая картина
В	Скамейка во входной зоне	<p>Рокарий - композиция из кустарников и многолетников с камнями</p> 
Г	Выход в узкий проход	<p>Рядовые посадки деревьев и вид на качели</p> 



Точка обзора	Место в саду	Садовая картина
Д	Выход на поляну	<p>Вид на беседку и композицию на подпорной стенке</p> 
Е	Садовые качели	<p>Миксбордер</p> 

Точка обзора	Место в саду	Садовая картина
Ж	Поворот к беседке	<p data-bbox="491 421 724 456">Стена беседки</p> 
З	Выход из бассейна	<p data-bbox="564 1182 692 1218">Водоем</p> 

Точка обзора	Место в саду	Садовая картина
И	Беседка	Водоем 
К	Вид от автостоянки направо	Огород 

Я думаю, что фотографии расскажут о том, какой интересный сад на этом участке, лучше слов. Добавлю только, что при полном наборе декоративных элементов – рокарий, миксбордер, кустарниковые композиции, водоем с большой декоративной зоной вокруг – в пределах одной точки обзора находится только **один главный декоративный элемент**. Таким образом, на данной площади около 7 соток без дома удалось разместить все, что было задумано.

Самое важное было - не превратить сад в «кашу» из всего, что хочется иметь и видеть. На этом участке садовые картины открываются **последовательно, часто – неожиданно**. Каждый раз при этом меняются ощущения, поскольку меняется пространство. Вы ощущаете одно – в зажатой и насыщенной декоративными элементами входной зоне, другое – в узкой нейтральной проходной зоне с рядовой посадкой деревьев. Наконец, третье ощущение – на открытой просторной поляне с беседкой и композицией на подпорной стенке. И это еще не всё. Как только вы проходите к беседке, открывается самый неожиданный и самый декоративный элемент сада – водоем с каскадом. Такая **смена впечатлений** отвлекает внимание от небольшой площади участка, от большого дома, стоящих вблизи домов соседей. Такие сады называют садом с интригой, где никогда не ясно, что вам откроется при повороте дорожки или за углом дома, где в разных частях сада возникают разные настроения.

**Таким образом,**

*Когда вам нужно найти место для посадок в саду, в первую очередь, определите **важные точки обзора**.*

*Расположите **напротив них наиболее интересные садовые картины**. Так вы получите наибольшее впечатление от прогулки по саду и смену настроения.*

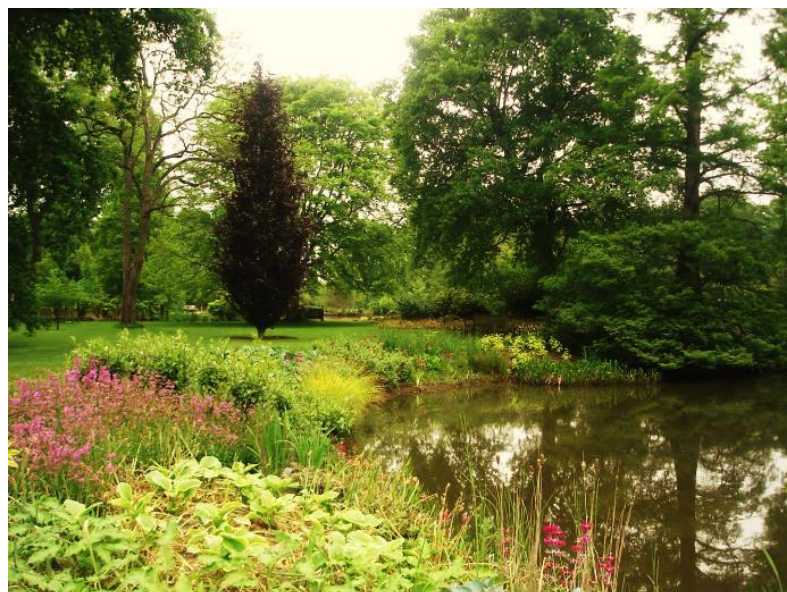
## 3 главных способа посадки кустарников в саду

В дачном саду можно выделить **следующие способы посадки кустарников**: одиночное растение, рядовая посадка и группы.

На самом деле, их больше. Но для дачного сада это три наиболее актуальных способа посадки. Я думаю, что каждое название способа посадки говорит само за себя.

**Одиночное растение** (иногда такие растения называют солитером, с ударением на букве Е). Это, как правило, растение, которое по своим декоративным особенностям **сильно отличается от других растений в саду**. Для того чтобы его отличия проявились в полной мере, такое растение, как правило, сажается на поляне. Обязательно есть некая точка, с которой это растение будет восприниматься наиболее эффектно. Очень важно окружение этого растения: оно должно быть нейтральным, тогда красота этого растения еще более впечатляет. Просторная лужайка с газоном тоже является хорошим фоном, чтобы все увидели красоту одиночного растения.

Часто в качестве одиночных растений сажают деревья с **интересной формой кроны или ветвлением**, например, раскидистый дуб или плакучую березу. На этой фотографии - дуб сорта Фастигиата. Он отличается от своего окружения и цветом листвы, и формой кроны. Его четкая вертикаль прекрасно смотрится на фоне живописного зеленого окружения.



Не только деревья, но и кустарники могут использоваться в качестве одиночных растений. Например, кустарники с интересной формой кроны - конус, шар, вертикаль, зонтик, фонтан. На следующей фотографии - как раз такой случай. Прямоугольная гладь газона с пирамидкой хвойного кустарника когда-то поразила меня в английском саду. Несомненно, без этой пирамидки газон смотрелся бы скучнее.



Следующий способ - это **рядовая посадка** растений. В этом случае несколько одинаковых или схожих растений **сажаются в ряд с определенным расстоянием** между ними. Здесь уже возможны варианты. Если посадить, например, кустарники близко друг другу, то получится живая изгородь, бордюр или зеленая стена. При этом для бордюра используются кустарники до 40 см высотой. Для живых изгородей – от 50 до 160 см, для зеленых стен – от 170 см.

Живые изгороди бывают **стриженные**, имеющие определенную геометрическую форму, и **свободнорастущие**. Еще можно выделить **формованную** живую изгородь. В этом случае изгородь не стрижется, и форму входящих в нее кустарников оставляют природной, но слегка поправляют ее – обрезают только сильно разросшиеся кусты.



Стриженная живая изгородь



Свободнорастущая  
живая изгородь



Бордюры



Зеленая стена

Основная функция живой изгороди или зеленой стены - это разделение пространства. С помощью живых изгородей очень легко отделить одну зону сада от другой. Другая функция - защитная. От посторонних взглядов, шума и пыли, а также маскировка нежелательных видов.

Главное преимущество живой изгороди - она занимает мало места. В тех случаях, когда нужно отделить и защититься, а у вас мало места для посадки - делайте живые изгороди. Живые изгороди сейчас в моде. Это связано не только с тем, что появились кусторезы, и изгороди стало проще стричь. Это связано с тем, что живые изгороди являются хорошим контрастом к живописным группам кустарников и деревьев. Такой интересный прием применяется и известными дизайнерами. Этот же прием уместен и в небольшом дачном саду.



Сад на выставке в Челси (Англия)



Сад на выставке в Аппельтерне (Голландия)



Сад на выставке в Аппельтерне (Голландия)



Подмосковный сад



Подмосковный сад



Подмосковный сад

Интересно, что изгороди в безлистном состоянии тоже украшают сад. Ранней весной, поздней осенью и даже зимой, пока еще не появились высокие сугробы, щетка из стриженных веток кустарников прекрасно выглядит. И так же выполняет свою функцию разделения и защиты.





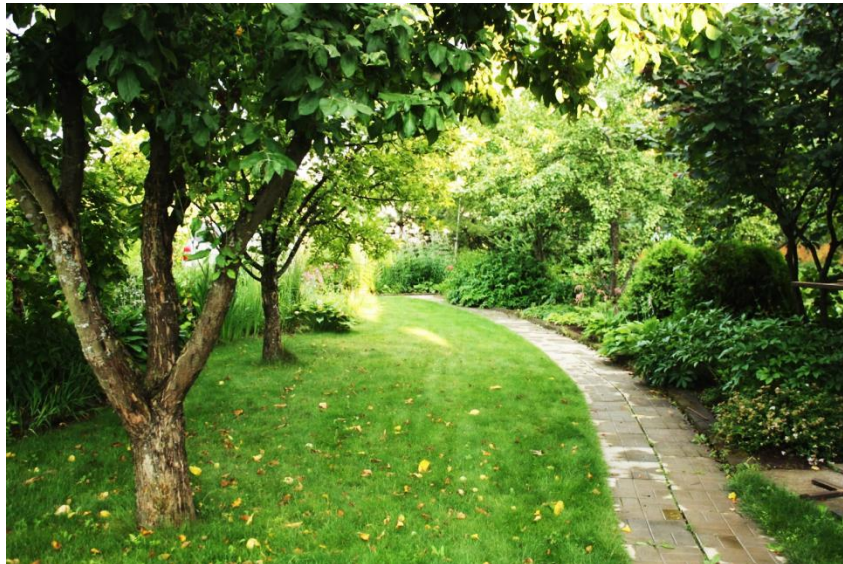
Фото с сайта <http://house-help.info/zhivaya-izgorod/>

Есть еще один классический способ рядовой посадки растений – это **аллея**. На мой взгляд – очень эффектный прием, и очень простой – деревья сажаются в ряд через одинаковые расстояния. Но если вы когда-то гуляли по аллее, вы, несомненно, ощущали какое-то особое настроение, состояние защищенности и уюта, которое возникает, когда всего лишь проходишь вдоль ряда одинаковых деревьев. Такова магия аллеи.



Аллея не обязательно должна быть длинной. Она уместна даже в небольшом дачном саду. Одно из лучших деревьев для аллеи в дачном саду – это яб-

лоня. Но и сливы, вишни, ирга канадская – дают такой же эффект при посадке в аллее. Например, так выглядит небольшая аллея из яблонь в моем саду.



Самым главным способом посадки растений в дачном саду я считаю способ объединения растений в группы или композиции. **Группа** – это несколько посаженных вместе одинаковых или разных растений. В группе должно быть не менее 3 растений.

Если посмотреть на растения внимательно, то найти идеальное среди них не получится. Одно рано сбрасывает листья, другое – недолго цветет, третье некрасиво выглядит зимой, четвертое – оголяется снизу. У каждого растения обязательно есть недостаток. В группе можно соединить растения таким образом, что **недостатки будут скрыты, а вот декоративные качества, которые заметны при внимательном разглядывании, станут, наоборот, явными.**

Посмотрите на яблоню Недзвецкого на фотографии ниже. Это одна из самых пышно цветущих яблонь, но цветет она всего 1 неделю в году. И остальное время года – это темное корявенькое деревце с редким ветвями, которое совсем не производит впечатления в одиночной посадке.



Цветение яблони Недзвецкого



Яблоня Недзвецкого в группе

Другое дело - в группе, как на следующей фотографии. Ее соседи – туя западная Смарагд и спирея серая Грефшейм. В этой группе редкие ветви и нерегулярная (а проще сказать – непонятная) крона становятся **контрастом** к регулярному плотному конусу туи и фонтану спиреи серой. И теперь оно совсем не выглядит темным из-за яркой зелени туи! Да и по цветению этой группе нет равных. Пышное белое цветение спиреи серой сменяется цветением темно-розовой яблони. Таким образом, цветение продолжается не одну неделю, а уже 2 – 3. Значит, эта группа будет привлекать внимание и радовать гораздо дольше, чем одно растение.

Есть еще одно преимущество у групп, особенно востребованное в дачных садах. Чаще всего хочется посадить на участке все и сразу. Это как раз и удастся сделать в группах – **вы можете посадить много разных растений и утолить свою тягу к собирательству всего красивого на своем участке**. Причем при грамотной компоновке таких групп эффект от них превосходит качество отдельного, даже самого красивого растения.

Именно здесь **начинается дизайн**. Ведь сажая растение на газон, радуясь его цветению, мы, по сути, только помогаем природе проявить себя. Какая в

этом наша заслуга, как дизайнера сада? А вот komponya растения, используя приемы и правила дизайна, когда вы берете неидеальные, а кто-то возможно скажет - непривлекательные - растения, вы получите и украшение вашего сада, и огромное творческое удовольствие – ведь это сделали вы, в содружестве с природой!

Для дизайнера растения – это только кирпичики. Как каждый отдельный кирпич не имеет эстетической ценности, так и отдельное растение само по себе имеет только некоторую эстетическую ценность. Из кирпичей можно построить вот такие дома, как на фотографиях, а можно и такие.



С растениями то же самое. Посмотрите на фотографии ниже. Посадки растений, которые мы планируем, могут быть и такими, как в столбце слева, и такими, как в столбце справа.



*Каждый выбирает сам, каким будет его сад. Не всегда это зависит от наличия модного сорта или экзотичного внешнего облика. Скорее, это зависит от умелого обращения с растениями, знания их декоративных особенностей, понимания, где они будут смотреться наиболее эффектно, а также знания правил и приемов дизайна, которые помогут подобрать для них нужных соседей.*

## Заключение

Эта книга об использовании растений в саду похожа на верхушку айсберга. Теперь вы знаете о том:

- Какие растения можно использовать для своего сада, и какие сделают сад не только красивым и уютным, но потребуют от вас меньше усилий при последующем уходе,
- Почему важно знать, как выглядят растения через 3-5-10 лет после посадки,
- Зачем еще нужны растения, кроме как украшать сад,
- Какие способы посадки кустарников существуют, и где их лучше использовать в дачном саду,

Я думаю, вы нашли в книге и ответ на главный вопрос владельца сада – **где посадить растения в саду, чтобы было уютно и красиво.**

Есть еще один вопрос, который не дает покоя начинающему дачнику:

*Что посадить в выбранных на участке местах,  
Как разобраться в огромном числе видов и сортов растений,  
Как выбрать и купить то, что подойдет конкретно к вашему участку,  
Какие растения-компаньоны посадить рядом с выбранным,  
Как будут выглядеть посаженные растения через 3-5-10 лет,  
Где узнать обо всем этом, если нет садового опыта и наблюдать так долго за растениями не хочется.*

Садовый дизайн – это, как любое дело, набор знаний и умений. На мой взгляд, главное – грамотно начать. Грамотно начать – это, во-первых изучить растения. Они – азбука садового дизайна. Во-вторых, освоить простые правила, принципы и приемы садового дизайна. Зная буквы и правила их объединения, вы сможете составлять слова и предложения. В саду – это декоративные группы и композиции.

Об этом – в новых статьях, книгах, и курсах в Школе садового дизайна.  
До встречи.